

## Závorářské stanoviště „vechtrovna“

LAS 4009 TT

LAS 5009 H0

### Návod ke stavbě



*Obecný typový list 112/h C.a K. rakouské státní dráhy „Budovy pro umístění hlídačských služeben“.*

*Budova byla situována tak, že dveře byly vždy umístěny na závětrné straně, bylo možno stavět i zrcadlově převrácené podle osy x-x. Budova stály vždy plnou štítovou stranou (bez okna) ke kolejím.*

*Mezi Olomoucí a Novou ulicí bylo již v počátcích provozu dráhy situováno mnoho železničních přejezdů, které si vynutily osazení závorářskými stanovišti. Při přestavbě silnice v roce 1905 byl strážní domek postaven jako náhrada za zbořený starý, a to jako typová stavba c.k. státních drah, kterou bylo možno spatřit i na jiných tratích. Ke zbourání tohoto a dalších strážních domků této trati došlo koncem sedmdesátých let minulého století, kdy se odstranily závory a osadilo přejezdové zařízení VÚD.*

**Přípravné práce:** pečlivě si prostudujte stavebnici a návod na její sestavení, promyslete jednotlivé kroky stavby a připravte si potřebné nářadí, pomůcky a materiál.

**Potřebné pomůcky a materiál:** smrkové nosníky 2x2, 3x3mm, temperové, lihové či a syntetické barvy, disperzní a sekundové lepidlo, bezbarvý matný lak na nábytek ve spreji, drát prům. 1,5mm na okapní svody, alobal, nůž s odlamovací čepelí, skalpel, řezací podložka, ocelové pravítko, mazací pryž, pinzeta, štětce č.4-6, brusný papír zrnitosti 320.

Všechny díly stavebnice pečlivě vyřezejte z kartonků, a to nejen spojovací můstky, ale prořízněte i všechny řezy, které jdou skrz. Zabráňte tím nežádoucímu vytrhnutí materiálu v případě, že by nedošlo k úplnému proříznutí při výrobě.

**Sestavení domku:**Z kartonku vyříznout boční stěny 1-4 a sestavit je: č. 1 přilepit na č. 2 a č. 4 na č. 3 tak, aby vznikly niky kolem oken a dveří. Pozor, aby byla okna situována proti sobě. Slepit a nechat pod zatížením dokonale zaschnout. Slepit plášť budovy spolu se štíty 5 a 6, dbát na to, že štítová strana s oknem je blíž ke dveřím. Vymezit pravoúhlost budovy vlepáním stropu 8 (s otvorem pro komín) a podlahy 7. Vlepít výztuhu hřebenu 9.

Před barvením zvenčí rohy přelepit UTRŽENÝM proužkem novinového papíru (utrženým proto, aby pod nátěrem nevynikala ustřižená hrana). Alternativně lze hranu na řezu přetřít – napustit vteřinovým lepidlem, které později zabráni vsáknutí vody z nátěru mezi vrstvy kartonu. Nalepit štuky 2x č. 10 na štítové zdi. Nalepit podezdívku 11 u dolní hrany domku kolem dokola (ze 2 částí). U dveří vlepít schod vyrobený z odřezku kartonku. Poté celý domek natřít barvou (viz níže). Po finálním – většinou druhém barevném nátěru vlepít okna, která jsou dvojitá, rámy 13, špaletová (špalety 14 vyříznout z vnitřku „podlahy“) – doporučuji nejprve zasklít průhlednou fólií a za pomoci špalet sestavit do dvojic a vlepít, dále sestavit a vlepít jednoduché okno WC a dveře.

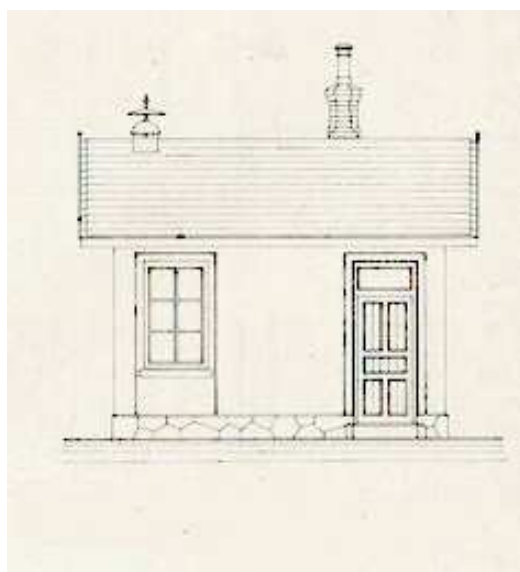
**Natírání domku:** osvědčila se směs malířské barvy (např. Primalex) obarvený tónovacími barvami nebo temperami a smíchaný s několika kapkami disperzního lepidla. Po prvním nátěru doporučuji přebrousit kapky, přechody přes novinový papír v místech vyztužení venkovních

rohů a propilovat jehlovým pilníkem event. kapky v rozích okenních otvorů. Druhý nátěr po úplném zaschnutí prvního, trochu řidší.

**Sestava střechy:** střechu 15 přehnout, z vnitřní strany při okraji v šířce cca 1cm natřít šedohnědou barvou. Alternativně po přilepení střechy vyrobit z balsového prkénka, nebo z barveného kartonu prkna znázorňující dřevěný záklop střechy. Ze štítové strany dotvořit nosné trámy, návětrnou lištu a z podélné strany pod okrajem střechy krovy. Domek měl střechu krytou břidlicí, po opravách eternitem, položeným na český způsob. Střechu potáhnout oboustranně lepicí páskou a na ni aplikovat pásy s „eternitem“, na koncích zastříhnout. Lepit odspodu, spodní řadu nalepit obráceně, vzhůru nohama, rovným řezem s okrajem střechy. Jako hřebenáče použít odštířek z předřezaného eternitu, rovný pásek odpovídající délky a šířky dvou eternitových desek, vprostřed přehnout a přilepit na hřeben. Ze štítové strany nalepit návětrná prkna nebo plechy z papíru nebo nabarvené balzy. Dotvořit komín z hranolku 4x4mm (TT) nebo 5x5mm (H0) a nabarvit jej.

Návod je pouze orientační, popisující spíše sled jednotlivých kroků při sestavení domku, než-li konkrétní modelářské techniky – každý modelář má svůj vžitý způsob práce a je pouze na něm, jak bude vypadat finální výrobek a jak dalece bude detailně zpracovaný.

Přeji hodně zábavy. V případě dotazů a nebo zájmu o další modely budov a doplňků pište na [bkk@centrum.cz](mailto:bkk@centrum.cz) . Modely dalších drážních budov řezaných laserem z kartonu jsou také v nabídce na [www.mtb-model.com](http://www.mtb-model.com) . Zde lze také stáhnout i tento návod.



2011 ver. 1.2

Karel Barták