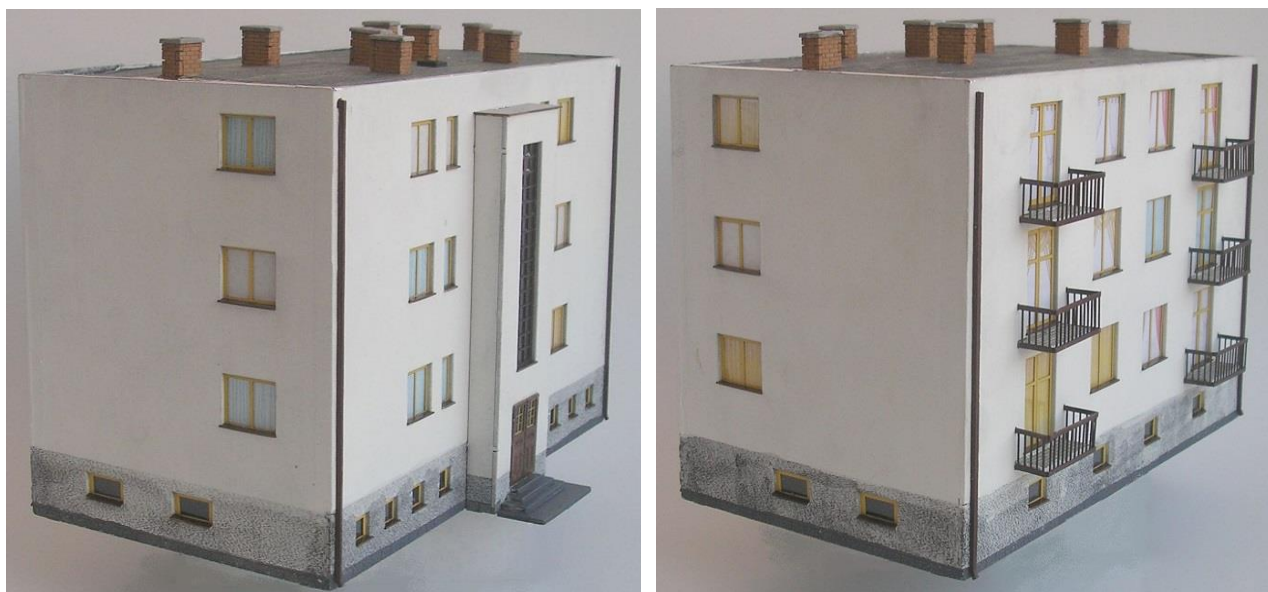


Model budovy řadové „bytovky“ - návod ke stavbě

(LAS 4108 TT; LAS 5108 H0)



Jako předloha tohoto modelu obytného domu byl vybrán třipodlažní bytový dům s plochou střechou řadové družstevní výstavby, jaká probíhala zhusta v 70-80. letech minulého století. Hodí se pro okrajové městské čtvrti, může stát o samotě, ale zrovna tak dobře i v řadové zástavbě. Jeho výstavba probíhala i ve vesnicích jako „bytovky“ pro členy zemědělského družstva.

Přípravné práce: Pečlivě si prostudujte stavebnici a návod na její sestavení, promyslete jednotlivé kroky stavby a připravte si potřebné nářadí, pomůcky a materiál. Díly pečlivě očistěte (např. vyřazeným kartáčkem na zuby) a z kartonů vyřezávejte!

Potřebné pomůcky a materiál ke stavbě: lihové či syntetické barvy, malířská barva a tónovací barvy či tempery, disperzní a sekundové lepidlo, fólie na zasklení oken, černý karton na podlepení sklepních okének, nůž s odlamovací čepelí, skalpel, řezací podložka, ocelové pravítko, pinzeta, štětce č. 4-6, na stránkách e-shopu si z karty produktu stáhněte a vytiskněte záclony do oken. Před samotnou stavbou doporučuji samostatně díly nabarvit, usnadní to pozdější manipulaci při stavbě a je jednodušší dobarvit závěrem drobné nedotažky, než barvit celou sestavenou budovu.

Sestava budovy: Na základovou desku (1) postupně přilepíme obvodové zdi budovy (2),(3),(4) a (5) a vchodový představek (7) a 2x (8). Před vstupní dveře přilepíme schody (9), (10) a (11). Do stěny (5) vlepte 6ks balkonových podlážek (6). Nyní je model budovy potřeba připravit pro barvení: rohy budovy přelepte utrženým páskem cca 1,5-2 cm širokého novinového papíru pro zpevnění hrany. Jako další krok je nabarvení budovy.

Natírání budovy: pro natírání se osvědčila směs malířské barvy (např. Primalex) obarvený tónovacími barvami nebo temperami a smíchaný s několika kapkami disperzního lepidla. Po prvním nátěru doporučuji přebrousit kapky a propilovat event. kapky v rozích okenních otvorů. Druhý nátěr po úplném zaschnutí prvního, trochu řidší. Při barevném provedení budovy se orientujte podle

případně fotografie předlohy nebo podle vlastního barevného rozvrhu. Nezapomeňte nabarvit schody barvou betonu.

Nabarvěte dveře (15) a (16), zasklete je folií a vlepte do budovy. Nabarvěte rámy oken (14), zasklete je folií a vlepte do budovy. Nabarvěte a zasklete rámy oken bytů (17), (18), (20), (22) a (23) a rámy sklepních okének (19), (21) a (24) a vlepte je do budovy. Okna vybavte záclonami dle vlastní úvahy. Sklepní okénka z vnitřní strany „zatemněte“ proužkem černého kartonu. Nad vchodový představek nalepte stříšku (12). Nyní osadte na spodní hranu oken nabarvené parapetní plechy (33), 6x (34), 14x (35), 6x (36), 12x (37), 4x (38) a 4x (39). Nabarvěte, vytvarujte a vlepte balkonová zábradlí 6x (13).

Nyní vlepte do vnitřku budovy žebra 2x (25), svrchu do nich vložte stropní výtuhu díl (26) a zakryjte je stropním dílem (27). Všechny spoje z vnitřku přejeďte disperzním lepidlem a nechte pod zátěží budovu proschnout. Vytvarujte střechu (28) a umístěte ji na budovu.

Střechu pokryjte "asfaltovými pásy IPA" - nejlépe z papírové krepové malířské pásky, nařežte si proužky 0,8mm pro TT nebo 1,2mm pro H0 a pokryjte jimi střechu, poté je nabarvěte černou matnou barvou. Jednodušší způsob je použít smírkový papír pod vodu zrnitosti 1200. Sestavte, nabarvěte a umístěte na střechu komíny (z dílů 8x (29) a 8x (30) a vstupní poklop (31) a znázorněte klempířské prvky (lze použít samolepicí hliníkovou fólii). Osadte nabarvené okapové svody 4x (32).

Hotový model domu je možno osadit detaily, např. květinovými truhlíky na parapetech a balkonech, zvonkovým tablem u vchodových dveří, komínovými nástavci, televizními anténami apod...

Rozměry modelu: (š x hl x v) H0 190x107x140mm
TT 138x78x102mm

Tip pro stavbu: osvědčilo se před barvením napouštět hrany kartonu (hlavně na rozích) vteřinovým lepidlem, po vytvrnutí lze karton opatrně brousit jako plast a netřepí se (v případě potřeby zbroušení přesahu přes hranu).

Návod je pouze orientační, popisující spíše sled jednotlivých kroků při sestavení domku, než-li konkrétní modelářské techniky – každý modelář má svůj vžitý způsob práce a je pouze na něm, jak bude vypadat finální výrobek a jak dalece bude detailně zpracovaný.

*Přeji hodně zábavy. V případě dotazů nebo zájmu o další modely budov a doplňků pište na **domecky.info@centrum.cz**. Modely dalších drážních budov řezaných laserem z kartonu jsou také v nabídce na **www.kb-model.eu**. Zde lze také stáhnout i tento návod.*

Karel Barták
The logo for KBmodel features the letters 'KB' in a stylized, overlapping font, with 'model' written in a cursive script to the right.