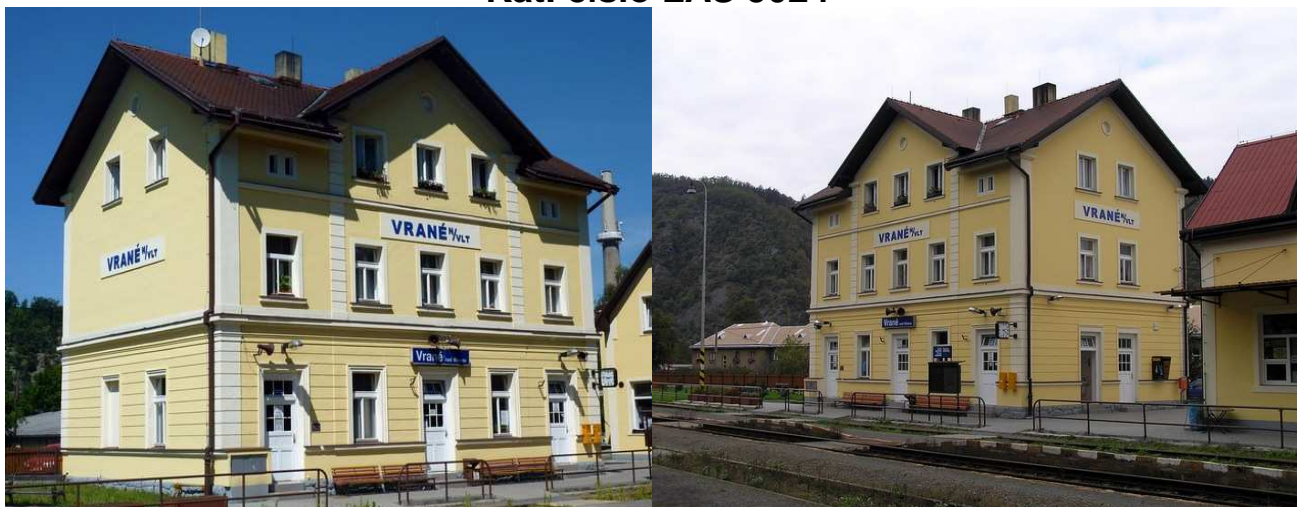


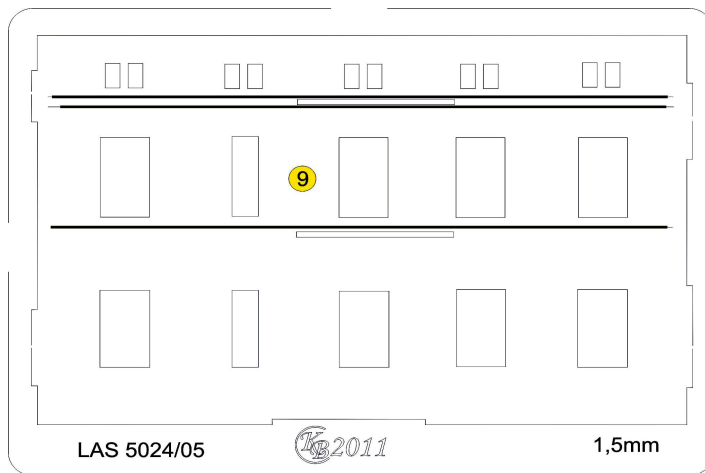
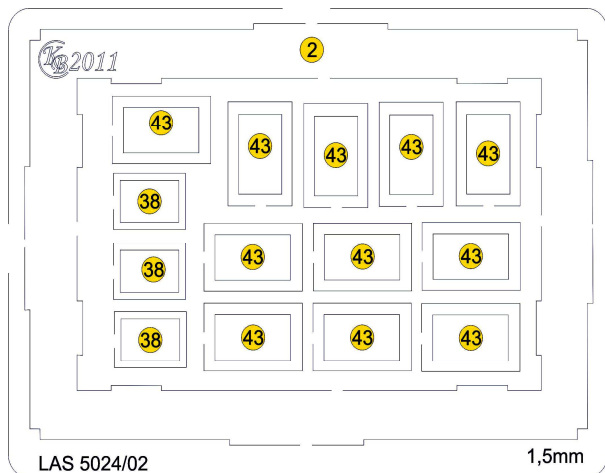
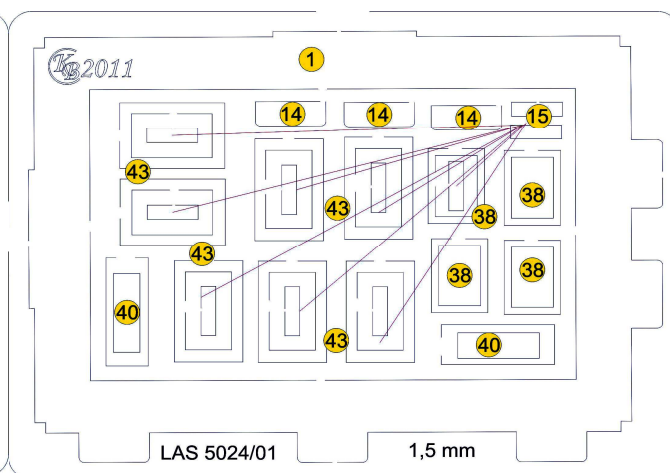
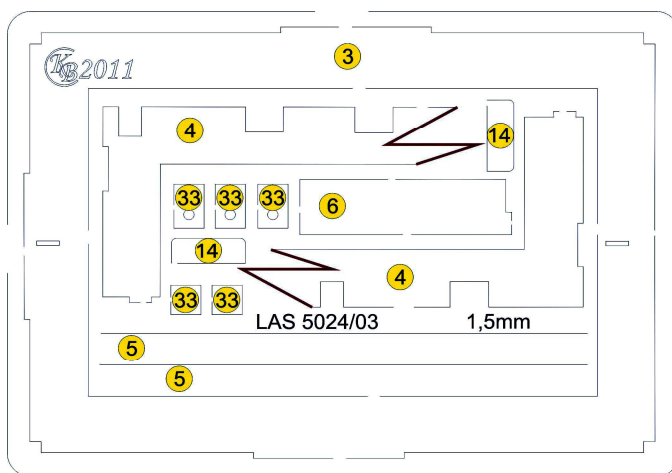
# Staniční budova 16/H - Návod ke stavbě

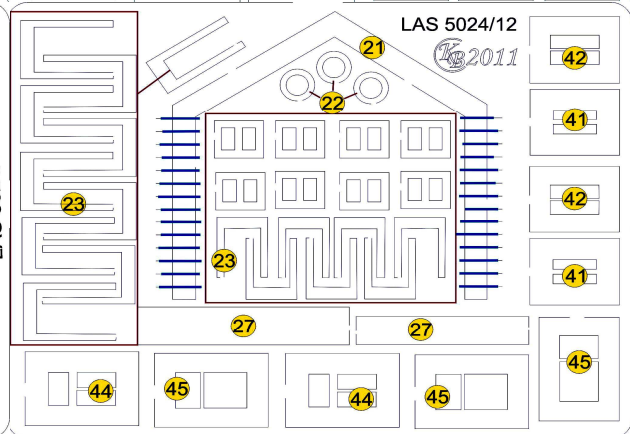
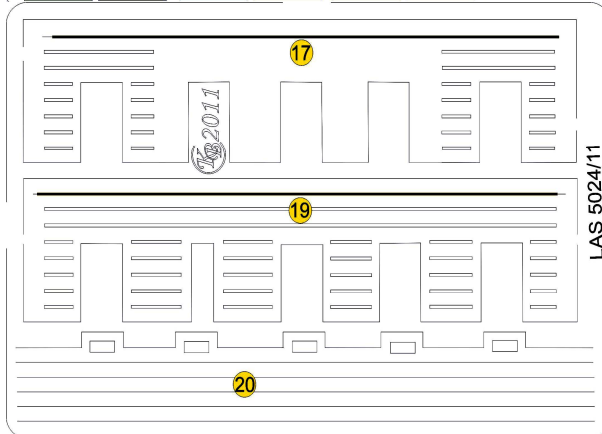
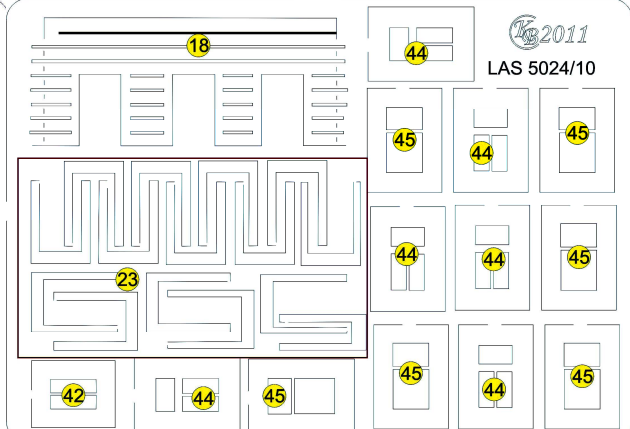
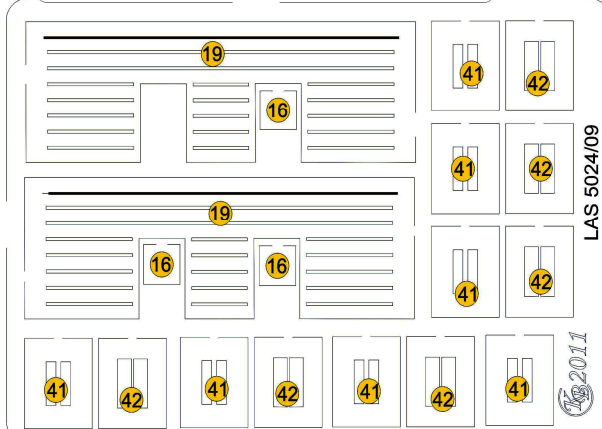
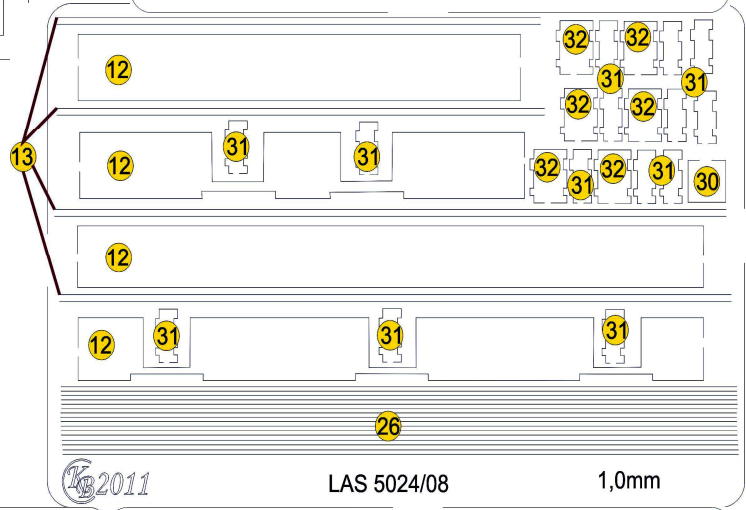
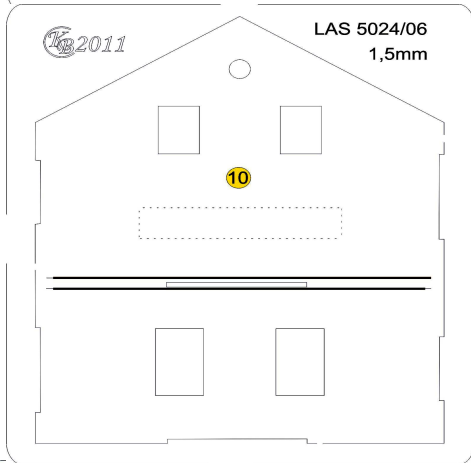
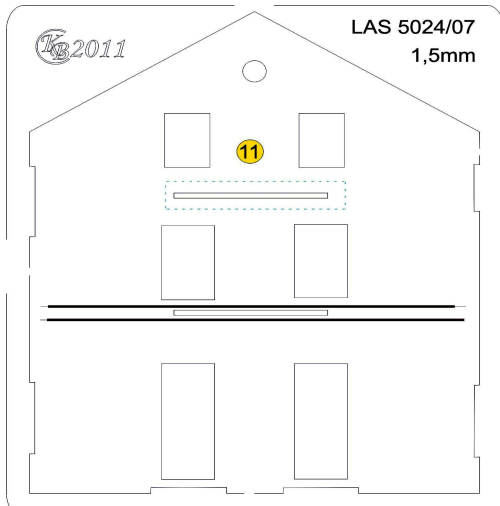
## Vrané nad Vltavou

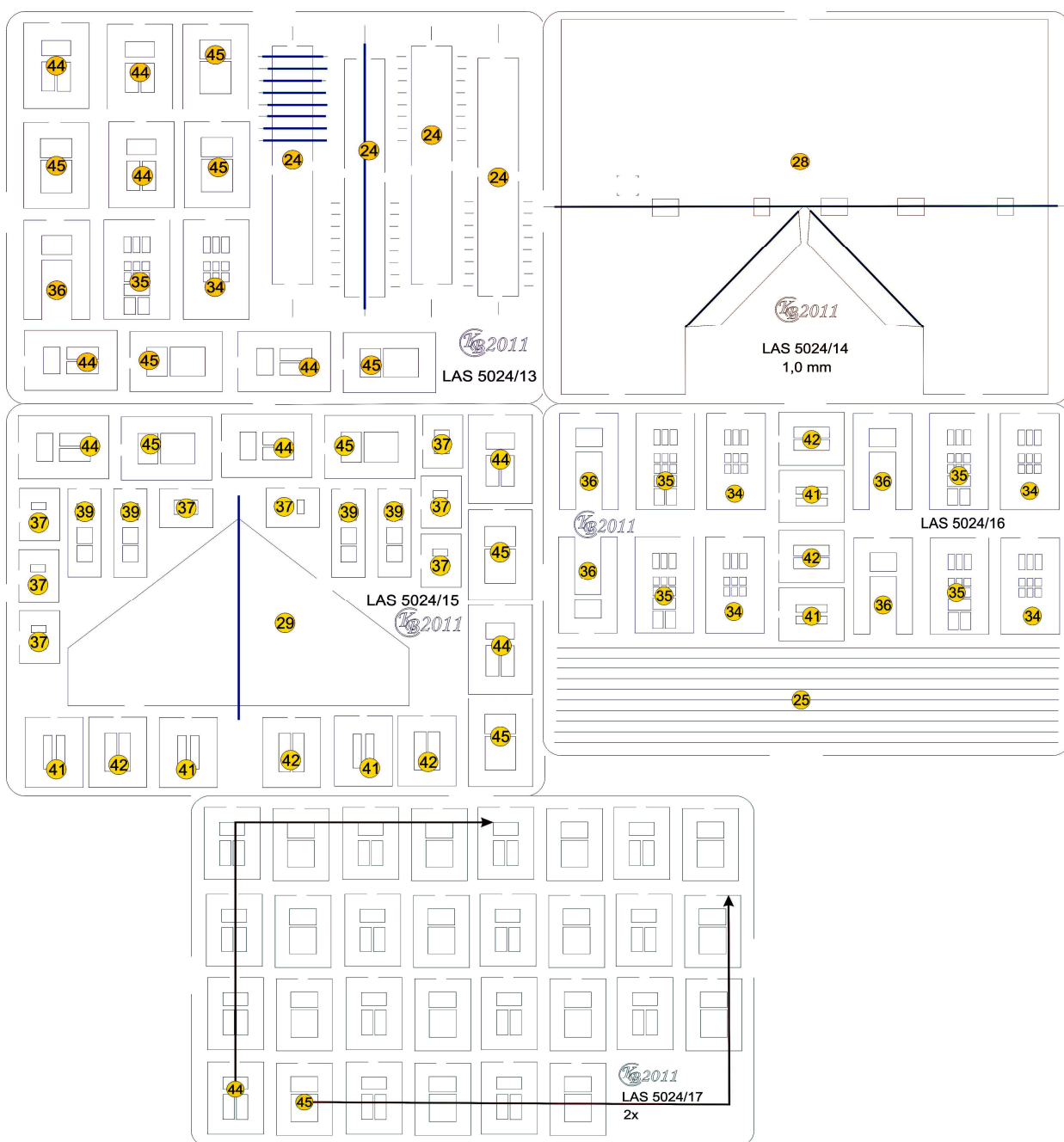
Kat. číslo LAS 5024



### Mapa dílů:







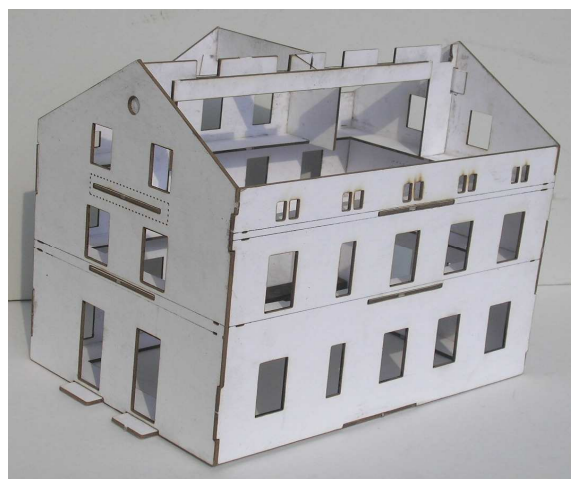
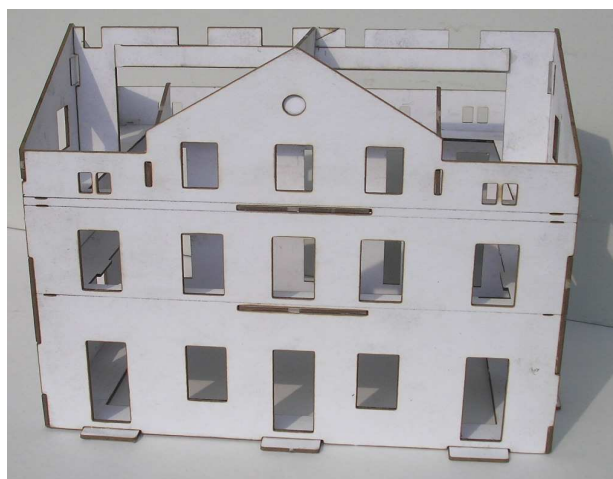
**Přípravné práce:** pečlivě si prostudujte stavebnici a návod na její sestavení, promyslete jednotlivé kroky stavby a připravte si potřebné nářadí, pomůcky a materiál.

**Potřebné pomůcky a materiál:** smrkové nosníky 2x2, 3x3mm, temperové, lihové či a syntetické barvy, disperzní a sekundové lepidlo, bezbarvý matný lak na nábytek ve spreji, drát prům. 1,5mm na okapní svody, alobal, nůž s odlamovací čepelí, skalpel, řezací podložka, ocelové pravítko, mazací pryž, pinzeta, štětce č.4-6, brusný papír zrnitosti 320.

Všechny díly stavebnice pečlivě vyřezejte z kartonků, a to nejen spojovací můstky, ale prořízněte i všechny řezy, které jdou skrz. Zabráňte tím nežádoucímu vytrhnutí materiálu v případě, že by nedošlo k úplnému proříznutí při výrobě.

**Před samotnou stavbou:** Stavebnice drážní budovy 16/H je poměrně obsáhlá, je zde popsán sled jednotlivých kroků k tomu, aby bylo možno kompletně postavit model budovy. Věnujte proto pozornost přípravným pracem před zahájením samotné stavby: Na dílech 7,9,10,11,17,18 a 19 vyznačit tužkou rysky (zesílená čára) propojením krátkých řezů na krajích (slouží k orientaci při nalepování římsy). Na dílech 28 a 29 (střecha) vyznačit nejlépe propisovačkou s kulatým hrotem na měkké podložce hranu ohybu střechy. Na dílech 21 a 24 (štuky) vyznačit - vytlačit taky propisovačkou na měkké podložce spáry ve štukování (čára). Díl č. 24 (4x) se vytlačí takto: z lícové strany vodorovné čáry, z rubové strany podélná čára ohybu.

**Sestava budovy:** Vyřezat díly 1,2,3,7,9,10,11 z kartonků, začistit otřepy, očistit od popílku z řezání (nejlépe štětcem a školní mazací pryží střední tvrdosti). Postupně sestavit obvodové díly budovy spolu s vlepováním podlah v mezipatrech. V horním mezipatře zatím **NEPŘILEPOVAT** podlahu 3 ke stěně 10. Sestavit díl 4 (výztuha hřebene střechy) – slepit v místě vyznačeném červenou ryskou, jako boční výztuhy použít díly 5. Výřezy pro komíny nechat volné, výztuhy lepit u spodní hrany. Díly 16 použít k zaslepení kulatých otvorů ve štítech dílů 7, 10 a 11. K dílu 7 přilepit díly 8.



Poté vlepit hlavní podélnou výztuhu hřebene střechy na své místo, orientovat se výřezy v dílu 3, zarovnat s vrcholem štítových stěn a až nyní přilepit podlahu 3 ke štítové stěně 10. Vlepit výztuhu hřebene č. 6. Vnitřní rohy budovy vyztužit smrkovým hranolkem 3x3mm.

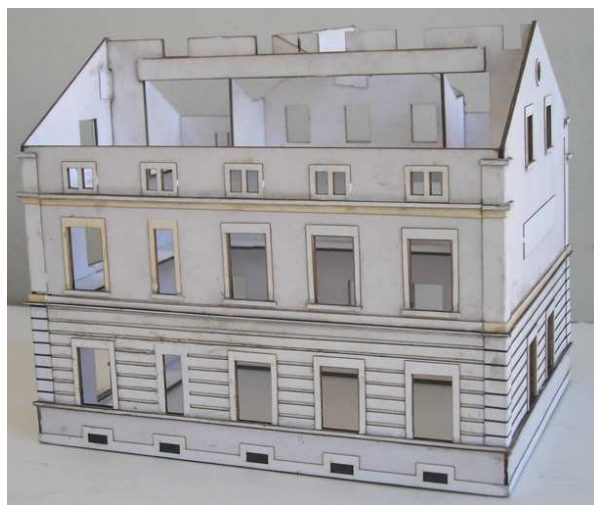
**Štuky a římsy:** Vyřezat a začistit díly 12 a 13. Oblepit budovu – nejprve štítové stěny a poté delší stěny od kolejí a od silnice. Díl 13 je římsa nalepená na díl 12 k jeho

horní hraně. Nyní nalepit schody 1x 14 a na něj 2x 15 (díl 14 podle potřeby zaříznout na správnou šířku). Přilepit podezdívku 20, přičemž díl s okny do sklepů je situován „z ulice“, tedy zezadu budovy. Podezdívku je možno vylepšit polepením texturovaného papíru se vzorky kamene, nebo vytlačením spár mezi kameny propisovací tužkou apod.

Pokračování nalepením dílů 19 na hranu podezdívky na obě štítové stěny a stěnu „z ulice“, poté díl 17 „od kolejí“. Díl 18 na jedné straně (třeba levé) **NEODŘEŽÁVEJTE** od zbytku kartonku, protože by se celý rozpadl. Levá strana materiálu rámečku jej drží pohromadě, přilepujte postupně zprava na střed dílu 17, poté po částečné fixaci lepidlem odřízněte zbytek materiálu vlevo a dolepte levou stranu. Otvory pro dveře a okno se musí krýt. Nyní nalepit přes rohy díly 24 – tyto je nutné v úrovni na horní hraně dílu 17 a 19 uříznout a pokračovat v lepení přes roh přísazením k hranám dílů 17 a 19. Rýhovaná část dílu 24 bude samozřejmě dole. Na díly 17,18 a 19 nalepit římsu 26, která je umístěna na horní hraně rysky. V místech kde římsa přechází přes roh budovy tuto přerušit řezem a pokračovat v lepení „o úroveň výš“. Nalepit na díl 17 zvýraznění štítu č. 21, dbejte na návaznost hran na díl 18.

Nalepit štuky (šambrány) kolem oken a dveřních otvorů, díly 22, 23. Pokračovat v lepení římsy v úrovni 2. patra (pouze z čelních stran budovy), díly 25 a na ně díly 26. Ze zbytků dílů 26 vyrobít parapetní římsy pod okna. Z boků budovy umístit tabule č. 27.

Nyní je budova (bez střechy a oken) dokončena a lze přistoupit k jejímu barvení. Před samotným barvením doporučuji zpevnit římsy a rohy budovy vteřinovým lepidlem, kdy se karton lepidlem nasákne a ztvrdne a lze jej případně opatrně brousit a tmelit.



**Natírání budovy:** osvědčila se směs malířské barvy (např. Primalex) obarvený tónovacími barvami nebo temperami a smíchaný s několika kapkami disperzního lepidla. Při natírání dbejte toho, aby se barvou nezanesly spáry „ve štukování“, ale aby zůstaly plastické. Po prvním nátěru doporučuji přebrousit kapky a propilovat event kapky v rozích okenních otvorů. Druhý nátěr po úplném zaschnutí prvního, trochu řidší. Při barevném provedení budovy se orientujte podle fotografií předlohy.

Po druhém barevném nátěru vlepít natřená, sestavená a zasklená okna, která jsou dvojitá špaletová (díly 37,38,39; 40,41,42; 43,44,45) – doporučuji nejprve natřít, zasklít průhlednou fólií a sestavit do dvojic, natřít, sestavit, zasklít a vlepít dveře (díly 34,35,36).

**Sestava střechy:** díly 28 a 29, střechu přehnout, z vnitřní strany při okraji v šířce cca 1cm natřít šedohnědou barvou. Alternativně po přilepení střechy vyrobit z balsového prkénka, nebo z barveného kartonu prkna znázorňující dřevěný záklop střechy. Přilepit kratší příčný díl (nad vchodem), znázornit záklop. Ze štítové strany dotvořit nosné trámy z hranolků 2x2mm, z podélné strany pod okrajem střechy krovy. Sestavit a nabarvit komíny z dílů 31,32,33 a vlepít do otvorů ve střeše. Z přiloženého samolepicího kartonu s nařezanými „taškami“ použít rovný okraj a vlepít úžlabí a oplechování komínů, nebo je znázornit pruhem barveného papíru (v barvě ostatních klempířských prvků – okapů a svodů). Poté pokrýt střechu „taškami“. Na hřebeni použít proužek z okraje přehnutý uprostřed jako hřebenáč a nebo vytvořit hřebenáč z jednotlivých tašek. Ze štítové strany nalepit návětrná prkna nebo návětrné plechy z papíru a nebo nabarvené balzy. Dotvořit okapy (stočená hliníková fólie, nebo zjednodušeně barvený papírový proužek ohnutý do profilu V a svody dešťové vody z kulatiny průměru 1,5mm (např. Evergreen). Přilepit komínovou lávku a k jejímu pravému okraji (při pohledu od kolejí) vikýř.

Vnitřek modelu vylepte díly z kartonů č. 18 a 19 (černé), které jsou 2x a to tak, že nejprve sestavíte krabici o obvodových stěnách a poté ji vlepíte do vnitřku budovy kvůli zamezení průhledu modelem. **POZOR**, pokud chcete dovybavit model záclonami, tak ještě před vlepením vnitřního pláště!

Výhledově bude do modelu vyvinut a prodáván modul k osvětlení jednotlivých oken.

Model je možno dotvořit dalšími detaily, jako telefonním automatem na zdi, poštovní schránkou, odpadkovými koši, okenicemi sklepních okének, venkovním osvětlením, nástěnnými hodinami apod.

**K budově typu 16/H je možno dokoupit i dřevěnou verandu (zatím ve výrobě).**

**Návod je pouze orientační, popisující spíše sled jednotlivých kroků při sestavení domku, než-li konkrétní modelářské techniky – každý modelář má svůj vžitý způsob práce a je pouze na něm, jak bude vypadat finální výrobek a jak dalece bude detailně zpracovaný.**

**Přeji hodně zábavy. V případě dotazů a nebo zájmu o další modely budov a doplňků pište na [bkk@centrum.cz](mailto:bkk@centrum.cz). Modely dalších drážních budov řezaných laserem z kartonu jsou také v nabídce na [www.mtb-model.com](http://www.mtb-model.com). Zde lze také stáhnout i tento návod.**

**Karel Barták**